

**Аналитическая справка
по результатам оценки предметных и методических компетенций
учителей Курской области в 2022 году**

В целях развития и совершенствования единой системы научно-методического сопровождения педагогических работников и управленческих кадров, обеспечения адресности, персонификации повышения квалификации на основе диагностики профессиональных компетенций и формирования методических активов в 2022 году в субъектах Российской Федерации осуществлялась оценка предметных и методических компетенций учителей. В Курской области оценочная процедура проводилась на основании письма Министерства просвещения Российской Федерации от 22.02.2022 № АЗ-186/08 «О проведении процедуры оценки предметных и методических компетенций учителей», в соответствии с приказом комитета образования и науки Курской области от 28.02.2022 № 1-220 «О проведении оценки предметных и методических компетенций педагогов в Курской области в 2022 году» (далее по тексту ОКУ)

Приведенные ниже результаты включают обобщённые сведения, сформированные на основании анализа данных, представленных Федеральным государственным бюджетным учреждением «Федеральный институт оценки качества образования» (ФИОКО).

Оценка проводилась в два этапа: в апреле и сентябре 2022 года. К участию в 1-м этапе оценки приглашались:

1. Учителя, претендующие на вхождение в региональные методические активы в Центрах непрерывного повышения профессионального мастерства педагогических работников субъектов Российской Федерации и соответствующие требованиям, указанным в письме от 10 декабря 2021 года № АЗ-1061/08 «О формировании методического актива», по следующим предметам: русский язык, литература, математика, физика, химия, биология, история, обществознание, география, информатика.

2. Слушатели дополнительных профессиональных программ, реализуемых с 1 марта по 14 апреля 2022 года ФГАОУ ДПО «Академия Минпросвещения России»:

- «Школа современного учителя. Развитие естественно-научной грамотности» (учителя химии, физики, биологии, географии);

- «Школа современного учителя. Развитие читательской грамотности» (учителя русского языка, литературы, истории, обществознания);

- «Школа современного учителя. Развитие математической грамотности» (учителя математики).

К участию во 2-м этапе оценки приглашались:

- учителя, претендующие на вхождение в региональные методические активы, по следующим предметам: технология, иностранный язык (английский, немецкий, французский), учителя начальной школы;

- учителя информатики, иностранного языка (английского, немецкого, французского), технологии, учителя начальной школы.

Для проведения процедуры в области было организовано 7 пунктов проведения оценки (далее ППО) в г. Фатеже, г. Курске, г. Курчатове, г. Рыльске, п. Тим, п. Медвенка. Информация о ППО представлена в таблице (Таблица 1)

Таблица 1.

№ п/п	Название общеобразовательной организации, назначенной ППО	Ответственный организатор в ППО
1	ОГБУ ДПО КИРО - ЦНППМ	Жирнова И.А. методист ЦНППМ, Алябьева И.А. начальник УМУ
2	МКОУ «Фатежская средняя общеобразовательная школа №2»	Приведенцева Елизавета Владимировна, методист РМК
3	МКОУ «Медвенская средняя общеобразовательная школа им. Героя Советского Союза Г.М. Певнева»	Конорева Марина Александровна, методист РМК
4	МКОУ «Тимская СОШ им. Н.В. Черных»	Пожидаева Галина Николаевна, методист РМК
5	МБОУ «Рыльская средняя общеобразовательная школа №4»	Сигаёва Галина Павловна, методист РМК
6	МБОУ «СОШ №6» города Курчатова	Ковалёва Людмила Федоровна, зам. директора по УВР
7	МБОУ «Средняя общеобразовательная школа № 35 им. К.Д. Воробьева»	Рагулина Лариса Владимировна, зам. директора по УВР

В диагностической работе по выявлению уровня сформированности предметных и методических компетенций условно выделялись 4 раздела:

для оценки предметных компетенций учителя:

1 - содержание учебного предмета;

для методических компетенций учителя:

2 - планирование учебных занятий;

3 - методики и технологии обучения;

4 - оценивание образовательных результатов обучающихся, анализ и использование результатов оценивания для повышения качества образования.

В диагностических процедурах приняло участие 69 педагогов, претендующих на вхождение в методический актив региона, и 411 учителей-предметников. Количественный состав участников в разрезе муниципалитетов и городских округов представлен в таблице. (Приложение 1).

Количественный состав участников диагностики в разрезе предметных областей представлен в диаграмме – рисунок 1.

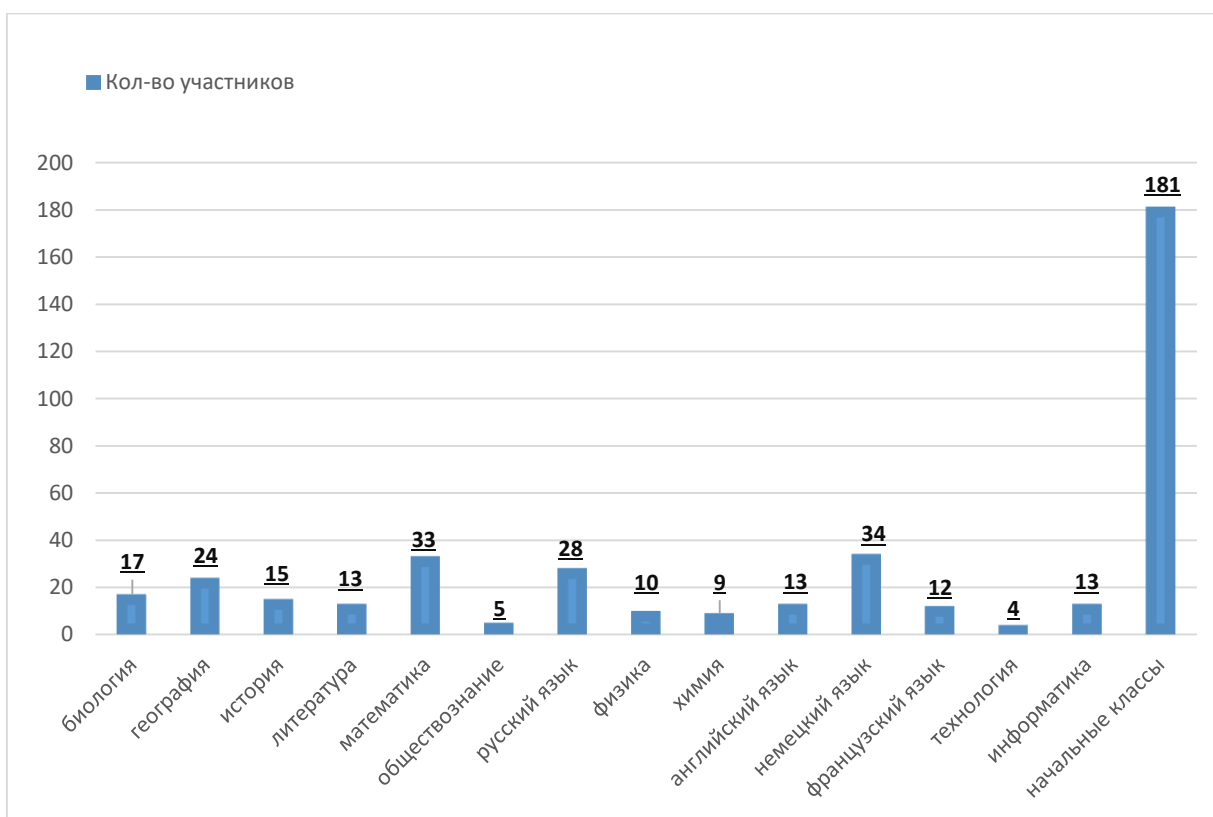


Рисунок 1. Количество участников ОКУ в Курской области в 2022 году

Из диаграммы видно, что процедурой была охвачена большая часть учебных предметов. Количество участников по каждому предмету варьировалось от 2,1 до 6% от общего числа педагогов данных предметных областей в регионе. При этом рекомендованное количество участников по дисциплинам: технология, иностранные языки, информатика, начальные классы составляло 7%. Самой многочисленной категорией испытуемых стали учителя начальных классов – 181 педагог, самой малочисленной – педагоги технологии (4 участника), что составляет 2,1% от общего числа педагогов данной учебной дисциплины.

Важным показателем исследования является процент выполнения заданий контрольно-измерительных материалов (КИМ). Исследовался данный показатель по предметной и методической составляющим. Распределение среднего процента выполнения заданий КИМ представлено на рисунке 2.

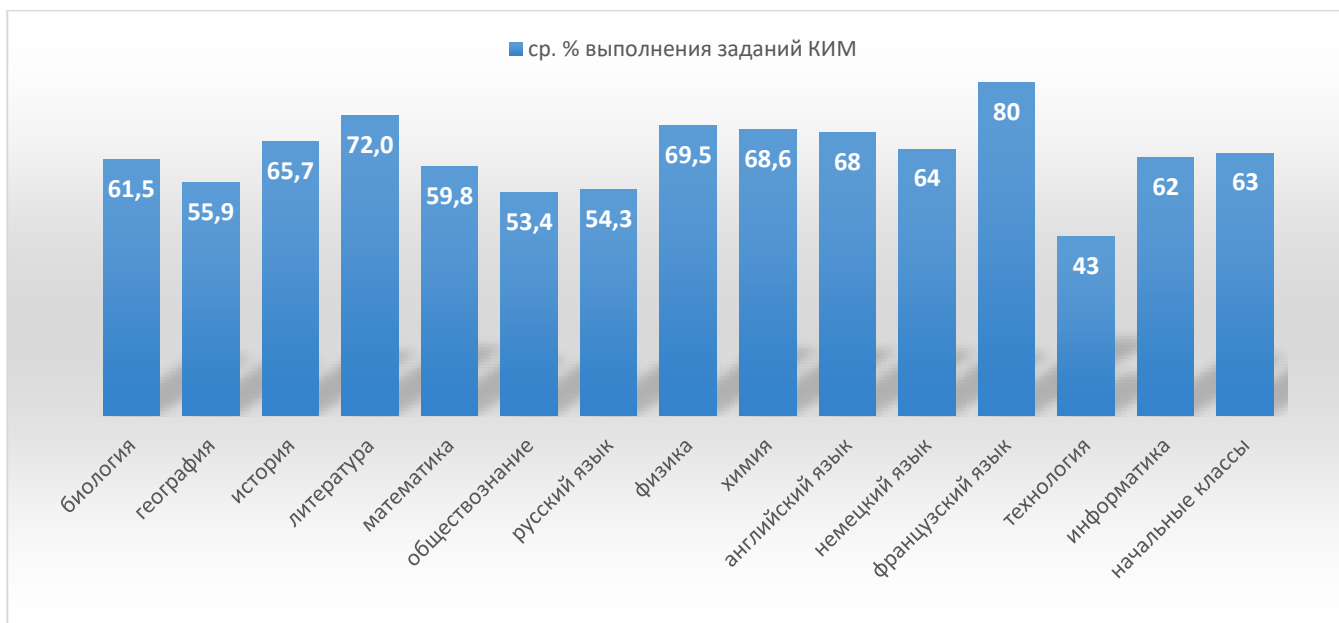


Рисунок 2. Средний процент выполнения заданий КИМ в разрезе учебных предметов

По результатам диагностической работы определялись уровни выполнения работы для каждого участника. Название, условия присвоения и рекомендации по уровням представлены в таблице 2.

Таблица 2. Уровни выполнения диагностической работы

Уровень	Условие	Рекомендация
Минимальный	выставляется участникам, не преодолевшим 30% ни в предметной, ни в методической частях	Требуется принятие управленческих решений
Низкий	выставляется участникам, преодолевшим 30% только в одной части: или предметной, или методической	Требуется серьезная проработка вопроса о повышении квалификации учителя
Средний	выставляется участникам, преодолевшим 30% и в предметной, и в методической части, но общий процент выполнения работы у которых меньше 80%	Требуется включение в систему профессионального развития
Высокий	выставляется участникам, преодолевшим 30% и в предметной, и в методической части, общий процент выполнения работы - не менее 80%	Участник может быть экспертом, преподавать на курсах повышения квалификации учителей

Распределение по уровням выполнения диагностических работ по исследованию предметных и методических компетенций учителей Курской области представлено на диаграмме (рисунок 3)

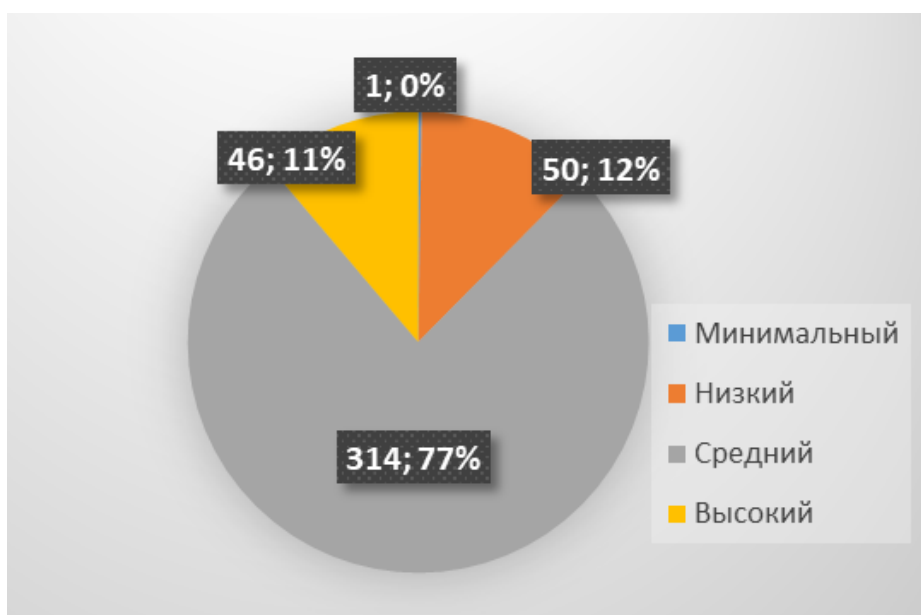


Рисунок 3. Распределение испытуемых по уровням выполнения диагностических работ в относительных показателях

Из данного распределения можно сделать следующие выводы:

314 (77 %) педагогам требуется включение в систему профессионального развития (составление индивидуального образовательного маршрута);

46 (11%) педагогов (учителя биологии, физики, географии, литературы, математики, химии, английского языка, немецкого языка, французского языка, начальных классов) могут быть включены в методический актив (тьюторские команды) региона;

50 (12%) педагогам требуется серьезная проработка вопроса о повышении квалификации;

1 педагог (русский язык) не преодолел 30% порог ни в предметной, ни в методической частях. По поводу дальнейшей работы данного испытуемого требуется принятие управленческих решений.

Результаты ОКУ учителей Курской области в абсолютных значениях представлены на диаграммах (рисунок 4).

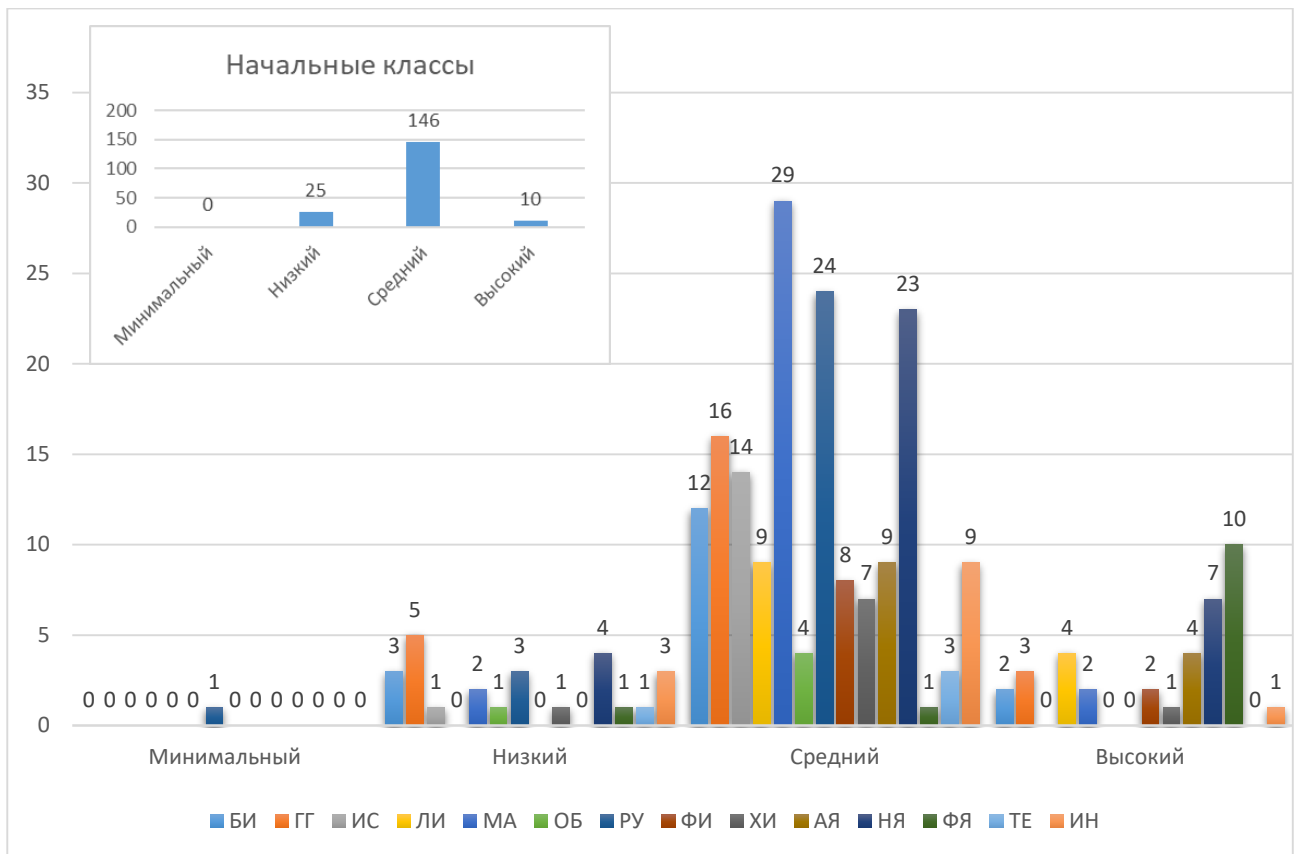


Рисунок 4. Распределение по уровням выполнения работы в абсолютных показателях в разрезе предметных областей

Из диаграмм видно, что среди испытуемых с высоким уровнем наиболее представлены учителя французского языка 10 (95%) и немецкого языка 7 (23%), менее учителя литературы и английского языка – 4 педагога, что составляет 31% от общего числа участников процедуры в этих предметных областях. Наиболее многочисленная группа – это педагоги со средним уровнем сформированности профессиональных компетенций, количественно – 314 (76%) участников. Для этой группы рекомендовано включение в систему профессионального развития.

Рекомендации

1. Рекомендации для руководителей органов местного самоуправления, осуществляющих управление в сфере образования муниципальных районов и городских округов, в том числе для сотрудников муниципальных методических служб и тьюторских муниципальных команд:

- обеспечить сопровождение реализации индивидуальных образовательных маршрутов вышепоименованной категории педагогических работников на уровне муниципального образования (городского округа) и образовательной организации.

2. Рекомендации для Федерального центра научно-методического сопровождения педагогических работников:

- учесть результаты данного исследования при планировании работы на 2023 год, разработать и реализовать ряд мероприятий, направленных на компенсацию выявленных профессиональных дефицитов сформированности коммуникативных и ИКТ-компетенций педагогических работников Курской области.

3. Рекомендации для ОГБУ ДПО КИРО:

– учесть результаты данного исследования при планировании работы на 2023 год, разработать и провести ряд мероприятий, направленных на компенсацию выявленных профессиональных дефицитов сформированности методических компетенций педагогических работников Курской области;

– продолжить работу по организации повышения квалификации педагогических работников в рамках реализации приоритетных федеральных программ.

Рекомендации для ЦНППМ:

– продолжить работу по выявлению профессиональных дефицитов педагогических работников в рамках курсовой и межкурсовой подготовки (предметные, методические, психолого-педагогические, в области ИКТ);

– обеспечить повышение квалификации педагогических работников по дополнительным профессиональным программам на основе диагностики профессиональных дефицитов с учетом групп исследуемых компетенций (коммуникативных, методических и ИКТ-компетенций);

– обеспечить организационно-методические условия для непрерывного профессионального роста педагогов в рамках персонализированной модели повышения квалификации с использованием индивидуальных образовательных маршрутов.

4. Рекомендации для руководителей общеобразовательных организаций:

– обеспечить организационно-методические условия для совершенствования профессионального мастерства педагогических работников в ходе освоения ими индивидуальных образовательных маршрутов;

– вести учет по плановому и непрерывному профессиональному росту педагогических работников, включив его в качестве элемента ВСОКО.

Приложение 1

Количество учителей, принявших участие в диагностических процедурах в разрезе муниципальных образований (городских округов)

№ п/п	Муниципальное образование	Количество ОО	Количество педагогов, из них	
			Тьюторы	Учителя - предметники
1.	Беловский район	10	1	11
2.	Большесолдатский район	5	0	10
3.	г. Железногорск	0	0	18
4.	г. Курск	14	16	97
5.	г. Курчатов	3	3	11
6.	г. Льгов	0	0	6
7.	г. Щигры	1	1	4
8.	Глушковский район	4	0	9
9.	Горшеченский район	8	2	11
10.	Дмитриевский район	3	3	0
11.	Железногорский район	4	2	3
12.	Золотухинский район	9	2	7
13.	Касторенский район	6	0	7
14.	Коньшевский район	5	1	6
15.	Кореневский район	0	0	14
16.	Курский район	5	5	22
17.	Курчатовский район	2	2	3
18.	Льговский район	2	2	10
19.	Мантуровский район	0	0	13
20.	Медвенский район	4	6	9
21.	Обоянский район	1	1	13
22.	Октябрьский район	4	5	15
23.	Поныровский район	3	4	11
24.	Пристенский район	0	0	8
25.	Рыльский район	0	0	21
26.	Советский район	0	0	16
27.	Солнцевский район	1	1	7
28.	Суджанский район	1	2	12
29.	Тимский район	1	1	9
30.	Фатежский район	3	4	14
31.	Хомутовский район	0	0	1
32.	Черемисиновский район	0	0	3
33.	Щигровский район	2	5	6